

GHC BLEMAG

MAGAZINE DU GROUPE HOSPITALIER CENTRE BRETAGNE

JUIN 2022

DOSSIER



1^{ER} PRIX AU CONGRÈS
NATIONAL DE MPR !



ON AIME !

**SOLIDARITÉ
HOSPITALIÈRE**

« TOUS PARTEN'HAIR »
À L'IFPS DE PONTIVY



PORTRAIT

**AGENT DE SERVICE
MORTUAIRE**



ACTU DES PÔLES

**PRÉLEVEMENTS
D'ORGANES
ET DE TISSUS**

UNE COORDINATION
SPÉCIALISÉE



GROUPE HOSPITALIER
CENTRE BRETAGNE

ÉDITO

CAROLE BRISION

DIRECTRICE DU GROUPE HOSPITALIER CENTRE BRETAGNE



En ce début du mois de juin, le CHCB s'apprête à célébrer le 10^{ème} anniversaire de son installation sur le site de Kerio à Noyal-Pontivy. Ce projet d'envergure, mené avec détermination et brio par la direction et toute la communauté hospitalière, permet aujourd'hui à la population du Territoire Centre Bretagne de bénéficier d'une offre de soins et d'accompagnement à la fois diversifiée et de qualité, dans des locaux parfaitement adaptés aux attentes et besoins actuels de santé et en toute proximité. Les professionnels de santé, hospitaliers et libéraux, disposent quant à eux d'un outil de travail et d'un environnement que beaucoup leur envient.

C'est pourquoi, et alors que le spectre de la crise sanitaire COVID semble enfin s'éloigner, il convient de fêter dignement cet événement. Ainsi, toutes les équipes du CHCB auront-elles à cœur, le 22 juin prochain, de présenter à la population, lors d'une journée conviviale, le large panel de ses activités d'information et sensibilisation, de prévention, de soins et d'éducation thérapeutique. Petits et grands seront accueillis pour des démonstrations et animations à la fois ludiques et apprenantes. Ce sera aussi l'occasion de mettre à l'honneur tous les professionnels de l'établissement et de les remercier chaleureusement pour leur investissement exceptionnel, en période de crise sanitaire, tout comme au quotidien.

Ce numéro du GHCB LE MAG souligne tout le dynamisme et le volontarisme des femmes et des hommes qui travaillent ici et font l'histoire de cet établissement. C'est grâce à chacune et chacun d'eux que nous avons pu traverser ensemble les épreuves de ces deux dernières années et bien d'autres encore.

« De tous les actes, le plus complet est celui de construire. » Paul VALÉRY (1871 - 1945). A ce titre, 2022 constitue une année charnière pour puiser dans le socle du passé et l'énergie du présent afin de dessiner l'avenir à l'occasion, entre autres, de l'élaboration du futur projet médico-soignant partagé du GHCB, des négociations sociales du Ségur en interne et des choix d'investissements structurants. Ce sont là des chantiers tous également destinés à renforcer l'attractivité du GHCB pour sa patientèle et ses professionnels et, in fine, garantir son avenir.

BEL ÉTÉ À TOUS !

02 97 79 00 00

www.ch-centre-bretagne.fr

@GHCentreBretagne

SOMMAIRE

3 ACTU DES PÔLES

- 3 Présentation de la nouvelle CMUG
- 4 Zoom sur les consultations avancées
- 5 Prélèvement d'organes et de tissus
- 6 UPIAS : en campagne pour l'hygiène des mains
- 7 Chirurgie de l'obésité : un 1er groupe de parole au CHCB
- 7 L'Amicale du CHCB fête ses 10 ans
- 8 Travaux : le point sur le chantier de Guémené
- 9 Label Hôpital de Proximité
- 9 Vaccination : fermeture du centre

10 DOSSIER

UN 1^{ER} PRIX AU CONGRÈS NATIONAL DE MPR POUR LE DR SALOMÉ LE FRANC

12 RH & FORMATION

- 12 Campagne de recrutement 2022
- 13 Portrait métier : Agents de service mortuaire

11 FOCUS

DR LE STRAT : EN SELLE POUR LE TOUR DE FRANCE

14 ÉCHO DES EHPAD !

15 ON AIME !

15 Solidarité hospitalière : « Tous Parten'hair »

Directeur de publication : Carole BRISION. Rédacteur en chef : Gwénaëlle Manté. Rédacteurs et contributeurs : Dr M-H. ALEMANTREVIDIC, S. AUDRAN, J-P. DRILLAT, K. Eludut, C. GASTINEAU, E. GASTINEAU, A. HATIER-VERSTAVEL, Dr S. LE FRANC, A. LE GRAND, A. LE MEILLEUR, M-F LE ROCH, Dr M. LE STRAT, Dr M. Bertholin, S. LE VAGUERESSE, N. ROBIC, M. THEPOT, T. THOMAZIC.

Photos : Service Communication du GHCB, Freepik, Pixabay, Istock. Dépôt légal : ISSN en cours. **Impression** IOV - Botquelenn - 56610 ARRADON.

Création graphique & Mise en Page : Bénédicte BOUDALIEZ, Agence Cibles et Communication - 56800 PLOERMEL.

ACTU DES PÔLES



UNE COMMISSION MÉDICALE UNIFIÉE POUR LES ÉTABLISSEMENTS DU GROUPE HOSPITALIER CENTRE BRETAGNE

Le Dr ALEMANTREVIDIC a été élue présidente de la Commission médicale unifiée du Groupe Hospitalier Centre Bretagne (CMUG), le 13 décembre 2021. C'est pour l'instant la seule CMUG en Bretagne !

Elle présidait déjà la commission médicale d'établissement (CME) du CH Centre Bretagne ainsi que la commission médicale de groupement (CMG) depuis le 10 avril 2018.

Dans le prolongement du Ségur de la santé, cette nouvelle instance regroupe la CME et la CMG suite au décret du 27 mai 2021, cette instance s'inscrit dans le cadre de la médicalisation de la gouvernance des hôpitaux, qui consiste à donner davantage de place aux médecins et à la communauté soignante dans les orientations des établissements et dans la prise de décision.

Désormais, le Dr ALEMANTREVIDIC est à la tête d'une commission médicale unifiée de groupement (CMUG), qui regroupe :

- 4 représentants des chefs de pôles
- 15 responsables de structures internes
- 16 praticiens hospitaliers titulaires (14) et contractuels (2),
- 1 praticien hospitalier du CH Alfred Brard,
- des attachés et attachés associés,
- 1 sage-femme,
- 1 médecin du DIM Territorial
- 1 interne.

Ont également voix consultative :

- le directeur général du GHCB,
- le directeur des soins du GHCB et le directeur délégué de l'hôpital et de la MAS de Guémené-sur-Scorff et des institutions gériatriques.
- le représentant du Comité Technique d'Etablissement (CTE),
- le praticien hygiéniste,
- un professionnel médical représentant les communautés psychiatriques de territoire ainsi que le président du comité stratégique de groupement (directeur général du GHCB),

Le Dr ALEMANTREVIDIC a fait le choix, dès son élection, de qualifier d'invités permanents tous les représentants de structure et les chefs de pôle ainsi que le directeur des affaires médicales.

Deux vice-présidents ont également été élus :

Dr Barbara REY, gériatre et cheffe du pôle de gériatrie et Dr Hervé GENTILHOMME, biologiste et chef du pôle médicotechnique.

Félicitations au Dr ALEMANTREVIDIC et à ses deux vice-présidents.

QUEL EST LE RÔLE DE LA CMUG ?

Elle est chargée d'élaborer la stratégie médicale du groupement et son projet médical partagé et de participer à leur mise en œuvre.

Elle contribue également à l'élaboration de la politique territoriale d'amélioration continue de la qualité, de la sécurité et de la pertinence des soins, ainsi que des conditions d'accueil et de prise en charge des usagers.

La CMUG est également consultée sur divers sujets tels que la constitution d'équipes médicales de territoire, la mise en place de pôles inter-établissements ou de fédérations médicales inter-hospitalières, le schéma territorial de la permanence et de la continuité des soins, la politique territoriale de recherche et d'innovation...

CME-CMUG : QU'EST-CE QUI CHANGE ?

La CMUG a un champ d'action élargi au CHCB, au CHGSS et à la MAS de Guémené. Cette nouvelle structuration conforte une vision partagée des enjeux territoriaux de santé.

ZOOM SUR LES CONSULTATIONS AVANCÉES DU GROUPE HOSPITALIER CENTRE BRETAGNE

Dans le cadre des actions ciblées au projet médical du GHCB, les consultations avancées continuent de se développer activement sur notre Territoire de Santé Centre Bretagne avec l'ouverture de nouvelles plages de consultations sur les communes suivantes :

- à BAUD, consultation de **chirurgie viscérale et digestive** du Dr CUNIN le vendredi après-midi depuis début janvier, dans les locaux du centre associatif municipal, entièrement rénové et fonctionnel, mis à disposition à titre gracieux par la mairie de Baud,

- à PLOERDUT, consultation de **chirurgie orthopédique** du Dr LIGNEL (le mardi semaine paire), du Dr MEMAR (le jeudi semaine paire) et du Dr CARIOU (le jeudi semaine impaire), dans les locaux de la Maison Médicale, équipée qui plus est d'une salle de radiologie, et mis à disposition à titre gracieux par la mairie de Ploërdut,

- à LOUDEAC, consultation de **chirurgie orthopédique** du Dr LIGNEL (le mardi semaine impaire), de **chirurgie viscérale et digestive** du Dr CUNIN (le lundi matin), de l'ORL des Dr ARMENAKIS ET DAVY-CHEDAUTE (le mardi après-midi), de **diabétologie** du Dr JEBLI (le vendredi après-midi), dans les locaux de la Maison Médicale de Loudéac Communauté Bretagne Centre, mis à disposition à titre gracieux,

- à PONTIVY CENTRE VILLE, au 6 rue Caïnan, le CHCB loue des locaux professionnels dans lesquels le Dr LE GUENNEC consulte au **cabinet dentaire public**, du lundi au vendredi et un samedi matin par mois. Les consultations de la **PASS généraliste** (Permanence d'Accès aux Soins de Santé) y sont également assurées par le Dr PORTILLO et le service social, le jeudi.



Dr J. YOUSSEF-MEMAR, Dr D. CUNIN, Dr A. LIGNEL

Ces consultations complètent les activités avancées du CHCB du centre périnatal de proximité (CPP) de LOUDEAC, et des centres de planification et d'éducation familiale (CPEF) de LOUDEAC (Bât A CHCB) et ROSTRENEN (1 rue Marcel Sanguy).

C'est l'occasion de remercier les équipes médicales et soignantes, cadres et cadres supérieurs de santé, AMA, les services transversaux du CHCB qui coordonnent ces activités, le comité des consultations externes ainsi que les collectivités territoriales, toujours très demandeuses et facilitantes pour développer l'offre de soins du CHCB sur leurs territoires respectifs.

S. AUDRAN

COMMUNAUTÉ MÉDICALE : ENGAGEZ-VOUS !

Engagez-vous dans cette dynamique, les consultations avancées fonctionnent et ne demandent qu'à progresser !



PRÉLÈVEMENT D'ORGANES ET DE TISSUS UNE COORDINATION SPÉCIALISÉE

1 MÉDECIN
COORDINATEUR
3 IDE
COORDINATEURS

Joignables
24H/24H
365 JOURS/AN.



De gauche à droite : Kristell ELUDUT, Mylène CAZAUX-QUELO, Dr Diane CUNIN, Nicolas SANTIER

En France, en l'absence d'un refus clairement exprimé de son vivant (soit en informant ses proches, soit en s'inscrivant sur le registre national des refus), la loi de bioéthique fait de chaque personne, après sa mort, un donneur potentiel d'organes et de tissus. C'est le principe du « consentement présumé ».

Si la coordination intervient majoritairement aux Urgences, en USC et en Neurologie, elle peut être aussi sollicitée par tous les services dès qu'un patient décède, quel que soit son âge, puisqu'il est possible de prélever certains tissus (cornées, veines...) lorsque le cœur est arrêté.

En 2021, au CH Centre Bretagne, 13 patients présentant un coma grave ont été signalés à la coordination. Parmi eux, 2 ont été recensés comme donneur potentiel, permettant d'aboutir à 1 prélèvement d'organes. Au total, 6 prélèvements multi organes et tissus ont été effectués, permettant la greffe de 3 organes et 10 cornées.

MISSIONS DE LA COORDINATION DU PRÉLÈVEMENT D'ORGANES ET DE TISSUS

La coordination hospitalière est une unité fonctionnelle médicale constituée d'infirmier(e)s et de médecins impliqués dans l'activité de soins.

RECENSEMENT

Elle a un rôle dans le recensement des donneurs potentiels.

ORGANISATION

Elle organise et coordonne les prélèvements d'organes et de tissus au sein de l'établissement. Travaillant en collaboration avec les différents services de l'hôpital et avec l'Agence de la biomédecine qui propose les organes aux services de transplantation selon les règles d'attribution en vigueur.

PROMOTION

Elle a un rôle dans la promotion du don d'organes et de tissus auprès du grand public et du personnel hospitalier.



CH Centre Bretagne est habilité au prélèvement d'organes et de tissus depuis plus de 30 ans.

La fonction de coordinateur hospitalier dans les établissements autorisés à prélever des organes et des tissus a été créée par décret et arrêté du 1er avril 1997.

Avec le Dr Diane CUNIN, médecin coordinateur et toute l'équipe de la coordination, le CHCB a la volonté de mener à bien cette mission de santé publique, et souhaite se diversifier dans le prélèvement de tissus. (Formation du médecin coordinateur au prélèvement de veines).

Avec le médecin en charge du donneur, elle :

- constitue le dossier du donneur qui comporte l'ensemble des documents relatifs à la prise en charge du patient, au prélèvement et à la circulation des informations (sécurité sanitaire, traçabilité),
- contacte les proches du défunt et les accueille dans un lieu approprié,
- concourt au recueil du témoignage des proches quant à l'opposition éventuelle du défunt au prélèvement,
- accompagne les proches dans les démarches administratives et se tient à leur disposition après le prélèvement,
- s'assure que les examens obligatoires ont été réalisés et transmis à l'Agence de la Biomédecine.
- interroge systématiquement le Registre National des Refus.
- organise le prélèvement au bloc opératoire, selon les disponibilités des intervenants externes et internes au CHCB.
- est présente au bloc opératoire pendant toute la durée du prélèvement. Elle contribue à son bon déroulement, à la préparation des transports, à la communication des informations et documents aux équipes chirurgicales de prélèvement et à l'Agence de la Biomédecine.
- s'assure de la bonne restauration tégumentaire puis de la restitution du corps du défunt à ses proches.
- est chargée de l'archivage du dossier donneur.

COORDINATION

• La coordination est composée de 3 IDE de coordination et d'un médecin coordinateur.

• Les infirmiers de la coordination sont joignables 24h/24h, 365 jours par an, au : 11720.

• Depuis le 1^{er} Avril 2021, les IDE de la coordination sont habilités à faire les prélèvements de cornées par délégation de compétence.



PROTOCOLE D'HYGIÈNE

UPIAS : UNE NOUVELLE CAMPAGNE POUR L'HYGIÈNE DES MAINS



L'ÉQUIPE

Composition de l'équipe :

De gauche à droite :

Marion Loudjani (IDE),
Dr Marie Bertholin,
M. Cadic (IDE),
Laetitia Guilloux (IDE)

L'Unité de Prévention des Infections Associées aux Soins (UPIAS), équipe opérationnelle d'hygiène du GHCB, apporte son expertise et des outils pour prévenir et gérer les risques infectieux.

1 patient hospitalisé sur 20 est touché par une infection associée aux soins. Le risque infectieux est multifactoriel et peut provenir d'une infection exogène, c'est-à-dire d'une bactérie extérieure transmise par une source environnementale, un dispositif médical ou par une transmission croisée. L'autre vecteur possible est une infection endogène. Dans ce cas, l'infection est causée par l'état du patient qui est plus à risque et donc plus sujet aux infections.

MISSIONS

L'UPIAS assure **plusieurs missions** qui s'intègrent dans une démarche de qualité continue **pour prévenir des différentes infections** associées aux soins et ainsi protéger patients, résidents et professionnels.

1. PRÉVENTION DES INFECTIONS ASSOCIÉES AUX SOINS

- Mise en place de bonnes pratiques en hygiène hospitalière : désinfection des mains, prévention de la transmission croisée et des infections liées aux dispositifs invasifs, promotion de la vaccination
- Prévention du risque infectieux associé à l'environnement en participant à l'élaboration et à la diffusion de protocoles, en collaboration avec les équipes qui en sont directement impactées
- Collaboration avec les équipes de bionettoyage pour l'aspect de gestion des déchets liés aux activités de soins et également avec la médecine du travail pour prévenir les risques d'accidents d'exposition au sang

2. FORMATION DU PERSONNEL ET DES NOUVEAUX AGENTS

- Formation sur les nouveaux matériels, les précautions « Standard » et les précautions complémentaires en collaboration à la fois avec l'encadrement et l'ingénierie de formation
- Coordination du réseau de référents en hygiène afin de transmettre les recommandations nationales et européennes en termes de protocoles
- Prévention des infections nosocomiales

3. SURVEILLANCE

- Surveillance systématique effectuée par l'UPIAS à travers des prélèvements semestriels ou trimestriels dans le respect d'un cahier des charges normé et très règlementé
- Participation à la fois au réseau de veille et de vigilance à travers des surveillances nationales
- Participation au développement d'outils de surveillance et de systèmes d'alerte
- Organisation des campagnes de surveillance environnementale (air, eau, surfaces)
- Signalements externes d'infections tels que les clusters Covid
- Investigation de cas contagieux, d'épidémie ou de problèmes infectieux afin de déterminer les causes et les actions correctrices à mener pour éviter la propagation

4. ÉVALUATION

- Organisation d'audits et d'enquêtes pour évaluer de la qualité des soins et du matériel utilisé
- Organisation d'actions locales d'évaluation pour la prévention du risque infectieux
- Elaboration de suivis d'indicateurs telles que des pratiques professionnelles pour permettre une comparaison annuelle

L'UPIAS intervient toute l'année en collaboration avec l'ensemble des services de soins, les services techniques, l'administration, le laboratoire et bien d'autres afin de conseiller et former aux matériels et produits, équipements hospitaliers, techniques et protocoles les plus adaptés en termes de risque infectieux.

FOCUS SUR LA NOUVELLE CAMPAGNE DE L'HYGIÈNE DES MAINS

Entre 60 et 80% des infections associées aux soins exogènes sont manu portées. C'est pourquoi L'UPIAS du GHCB sensibilise sur l'importance d'adopter de bonnes pratiques d'hygiène des mains à travers cette campagne. Un moyen simple de contribuer à prévenir la transmission des maladies infectieuses. Il est fondamental de rappeler à chacun de se protéger et de protéger les autres à travers ce geste simple. Tout le monde est concerné et a son rôle à jouer, il n'y a pas de petits efforts !
Ainsi, appliquons le slogan de l'OMS :
« Unis pour la sécurité : nettoyez vos mains » !



CHIRURGIE DE OBÉSITÉ

1^{ER} GROUPE DE PAROLE OUVERT À TOUS



La première réunion du groupe de parole du service de chirurgie digestive s'est tenue le mardi 5 avril 2022 à 19h, au Centre Hospitalier de Centre Bretagne.

50 CHIRURGIES DE L'OBÉSITÉ PAR AN AU CHCB

Chaque année, l'unité de chirurgie viscérale et digestive, l'équipe d'endocrinologie et diabétologie, les diététiciens, les psychologues spécialisées, les anesthésistes, travaillent conjointement pour réaliser près de **50 opérations chirurgicales bariatriques par an**, dans le secteur public.

Cette équipe complète permet une coordination optimale : des spécialistes rompus aux protocoles spécifiques liés à cette chirurgie et réunies en un même lieu : le CH Centre Bretagne.

C'est un atout majeur dans le suivi régulier pré et post opératoire du patient, indispensable à la réussite de cette opération.

S'INFORMER, COMPRENDRE, ET ÉCHANGER AUTOUR DE LA CHIRURGIE DE L'OBÉSITÉ

Le groupe de parole, **ouvert à toute personne souhaitant des informations sur la chirurgie d'obésité**, a réuni 25 participants. Médecins, diététiciens, psychologues et patients experts ont animé cette rencontre.

Au programme du mardi 5 mars : présentation de la prise en charge, retours d'expérience de patients, questions/réponses.

UN RENDEZ-VOUS DANS LA DURÉE

Cet événement sera renouvelé tous les 2 mois.

Prochaine date : mardi 21 juin à 19h.



Lieu : CH Centre Bretagne, Kerio, niveau -2

Entrée par l'accueil de l'hôpital.

Horaire : 19h-20h

Entrée gratuite.

Le port du masque et le passe vaccinal sont obligatoires.

Renseignements auprès du secrétariat de chirurgie viscérale et digestive : **02.97.79.01.00**



L'AMICALE DU CHCB FÊTE SES 10 ANS



L'amicale du CHCB fête ses 10 ans cette année. L'association s'est construite à l'arrivée à KERIO avec la fusion des deux amicales du Centre Hospitalier de Pontivy et du Centre Hospitalier de Loudéac.

Cette année 2022 est marquée par le changement du bureau de l'association avec le départ de Rémi LE VAILLANT qui a œuvré sans compter pendant ses 10 années en qualité de président. Sylvie GICQUEL quant à elle a quitté son poste de secrétaire et reste membre du conseil d'administration.

Le nouveau bureau est composé de Morgane LE LAN Présidente, de Nathalie ROBIC Secrétaire et de Marie-Paule CAUDAL en qualité de Trésorière. Les membres du conseil d'administration sont les membres du bureau ainsi que Monique AUDRAN, Monique COURTEL, Sylvie GICQUEL Ginette GUITTON, Valérie JOUAN, Sylvie LE GALLIARD et Marie-Lys LE TUMELIN. En dehors du conseil d'administration, des bénévoles œuvrent pour des actions particulières. Nous les remercions chaleureusement.

L'amicale du CHCB compte plus de 978 adhérents, dont 917 actifs et 61 retraités.

L'amicale propose des ventes avec des avantages, des sorties (spectacle, karting, bowling, soirée dansante de Noël...), des expositions et de la billetterie pour ses adhérents. Elle participe également à des événements tels que la Pontivyenne et Octobre Rose. L'amicale va se doter d'un nouveau site internet cette année avec application mobile afin de disposer d'un site plus ergonomique pour ses adhérents. L'amicale bénéficie, depuis le 1^{er} octobre 2021, d'un 20% de temps de travail mis à disposition par la Direction du CHCB et nous la remercions chaleureusement. Ce temps si précieux permet de travailler sur les d'activités proposées aux adhérents avec les bénévoles encore trop peu nombreux à ce jour.

Aussi nous lançons un appel, afin de renforcer notre équipe de bénévoles. Alors contactez-nous, vous êtes la bienvenue.

LE BUREAU,

De gauche à droite sur la photo :

Marie Paule CAUDAL
Morgane LE LAN
Nathalie ROBIC

ACTU DES PÔLES

HOPITAL

MAS



Isolation

SYSTÈME D'ISOLATION
EXTÉRIEURE



Mai-Juin

VISITE DES LIEUX
POUR PROJECTION DE LA
FUTURE ORGANISATION



70 à 80 compagnons
À PIED D'ŒUVRE



TRAVAUX

LES CHANTIERS DE GUÉMENE AVANCENT À VITESSE GRAND V !

Débutées en septembre 2020 pour la partie Hôpital Alfred Brard (11 200m², 190 lits) et en octobre 2021 pour la MAS (2100m², 30 lits), les deux opérations avancent bon train, toutes deux en parallèle, avec l'objectif d'une livraison concomitante début 2023.

Le gros-œuvre de l'hôpital étant terminé, la charpente métallique, qui relie les deux ailes du « H », s'est déployée en avril et dévoile désormais le volume définitif de ce bel ouvrage!

Entièrement traité par un système d'isolation par l'extérieur, les façades béton reçoivent une vêtue complète, en cours de réalisation, avec plusieurs types de finitions (enduit, bardage bois, zinc, panneaux minéraux).

S'agissant des travaux intérieurs de second œuvre, l'aile Est de l'hôpital est avancée à 70% (dont les futures unités Alzheimer et Déambulants). Ainsi les visites par les utilisateurs, et tout particulièrement par le groupe de travail « transfert », auront lieu sur les mois de mai et juin afin de visualiser en réel les nouveaux espaces permettant de mieux projeter l'implantation des équipements et les futures organisations.

La Maison d'Accueil Spécialisée, de son côté, construite de plain-pied et reliée à l'hôpital par une galerie technique, sera bientôt coiffée de quatre maisonsnées en toiture, abritant les combles techniques couverts en zinc. Dans quelques semaines, les travaux intérieurs vont pouvoir débiter!

Cet été, les concessionnaires d'énergie interviendront pour le raccordement définitif du site (eau potable, incendie, haute tension, télécom, fibre optique, éclairage public, ...)

Ce sont donc 70 à 80 compagnons qui sont à pied d'œuvre pour mener à bien cette construction d'envergure en Centre Bretagne!

Enfin, en cette période de crise mondiale, la grande tension sur les approvisionnements et la hausse des prix de certains matériaux restent un sujet de forte vigilance pour tous les acteurs de l'opération.

S. AUDRAN



Le gros-œuvre de l'hôpital est terminé



La charpente métallique qui relie les deux ailes du H



La future entrée de l'hôpital



LABELLISATION HÔPITAL DE PROXIMITÉ

Le 15 Octobre dernier, le Centre Hospitalier Alfred Brard a déposé un dossier auprès de l'Agence Régionale de Santé Bretagne visant à être labellisé « Hôpital de Proximité ».

Cette labellisation est ouverte aux établissements de santé disposant d'une autorisation de médecine, proposant des consultations avancées ou en télémedecine et qui sont intéressés pour s'inclure dans un projet actif de territoire, en lien avec les partenaires de santé hospitaliers voisins et les acteurs de ville.

Un dossier en lien principalement avec la Maison de Santé pluridisciplinaire de Guéméné et le CHCB a été déposé. Les axes principaux visent à **renforcer l'offre de santé de proximité** via des consultations avancées médicales et d'infirmière en pratique avancée (IPA) et la consolidation de l'activité de médecine par la consolidation des partenariats. Des projets pour la population locale, tels que l'ouverture d'un accueil de jour, ont également été proposés.

L'autorisation de médecine du Centre Hospitalier ayant été renouvelée début mars 2022, cette labellisation permettrait de consolider l'activité de médecine de Guéméné, de conforter pour la population extérieure l'offre de santé locale, sur un territoire frappé par la désertification médicale et de proposer de nouvelles activités de soins aux professionnels soignants. L'arrivée dans les nouveaux locaux du CH Alfred Brard au premier trimestre 2023 sera un atout indéniable pour le développement de ces activités.

L'ARS fera connaître sa décision courant juin 2022.

Chacun ici espère que le nouveau CH Alfred Brard obtiendra ce label, gage du maintien de son activité de Médecine et surtout de son positionnement en tant qu'acteur de santé local incontournable dans les dynamiques émergentes de territoire concernant l'offre de santé.

A. HATIER-VERSTAVEL



VACCINATION FERMETURE DU CENTRE

Le 30 mars 2022, le centre de vaccination porté par le GHCB a fermé ses portes.

Quelques chiffres de ces 14 mois de fonctionnement :

- 146 058 injections ont été réalisées, du Pfizer au Moderna, à noter également 885 injections pédiatriques proposées à partir du 15 décembre.

- 100 : une centaine de professionnels (médecins, infirmiers, agents administratifs) se sont relayés pour assurer son fonctionnement, des retraités, des libéraux et aussi des étudiants ont répondu présents pour cette campagne de vaccination inédite.

- 3 déménagements ont été organisés pour garantir la montée en puissance de la vaccination et répondre aux attentes de la population : les débuts en salle Orsec, le 12 janvier 2021, puis la mise en place du vaccinodrome à la salle de sport de Kerantré le 31 mars et pour finir au Parc des Expositions Safire, le 18 novembre jusqu'à sa fermeture

- Une ouverture 7j/7 de 9h à 19h pendant plus de 8 mois

- 24 doses par jour au démarrage (réservé aux professionnels de santé libéraux de + 50 ans suivi des + 80 ans) puis 1000 doses par jour aux vaccinodromes de Kerantré et Safire ont rythmé les journées de travail des professionnels.

- Jusqu'à 8000 appels téléphoniques reçus par jour à l'annonce de la vaccination des + 80 ans et avant le déploiement de la prise de RDV en ligne sur Keldoc.

Le centre de vaccination du GHCB doit son succès à la mobilisation des services : les services techniques présents lors de chaque déménagement, le service informatique et les secrétaires médicales pour la mise en place de la gestion des RDV en ligne, des accès internet pour l'enregistrement des vaccinations sur la plateforme nationale, la pharmacie pour la gestion des commandes, de la réception au stockage des vaccins, le laboratoire pour le relai de la livraison des doses du jour, la logistique pour assurer au quotidien, en toute sécurité, la livraison des vaccins et du matériel.

Le 30 mars, la fermeture du centre de vaccination s'est accompagnée d'une manifestation de remerciements, à laquelle étaient conviés les professionnels hospitaliers, libéraux, retraités et étudiants, qui se sont relayés pendant 14 mois pour assurer la vaccination de la population du Centre Bretagne.

**Bravo et merci à eux !
C. GASTINEAU**



Cérémonie de clôture du centre de vaccination à la Halle Safire le 31 mars 2022.

14 mois
DE FONCTIONNEMENT

146 058
INJECTIONS

7j/7, 9h à 19h
PENDANT 8 MOIS

+ de 100
PROFESSIONNELS MOBILISÉS



1^{ER} PRIX AU CONGRÈS NATIONAL DE MPR

MÉDECINE PHYSIQUE DE LA RÉADAPTATION

UN CAS CLINIQUE DU DR SALOMÉ LE FRANC REMPORTE LE 1^{ER} PRIX

Amélioration spectaculaire de l'autonomie après traitement neuro-orthopédique : il quitte l'EHPAD après un passage par le Centre de Rééducation Fonctionnelle de Plémet !

Suite aux recommandations de son médecin traitant, un patient d'EHPAD (Mr M.) âgé de 74 ans souffrant de la maladie de Strumpell Lorrain (maladie neurologique évolutive) depuis les années 2000, est adressé au Centre de Rééducation Fonctionnelle de Plémet avec pour objectif premier : le soulagement de ses douleurs. Le Dr Salomé LE FRANC spécialiste en Médecine Physique et de

Réadaptation (MPR), formée à ce type de pathologie l'a suivi.

Mr M. présentait depuis 2019 une parapésie spastique rapidement aggravative, avec des déformations neuro-orthopédiques sévères, compliquées de multiples escarres des membres inférieurs. Une dépression avec une forte apathie était associée. Face aux évolutions de la maladie et surtout à la perte de l'autonomie, Mr M. a dû accepter une entrée en institution. Ainsi en février 2020, il entre à l'EHPAD. Malheureusement, l'évolution de la maladie de Mr M. ne cesse de progresser. La douleur est difficile à soulager et les transferts se font

avec difficulté au lève-personne.

Après concertation multidisciplinaire, Mr M. bénéficie en décembre 2020, d'une chirurgie neuro-orthopédique multi-site des membres inférieurs au CHU de Rennes.

L'objectif de la chirurgie était un soulagement des douleurs, une facilité des soins de nursing et une possibilité d'installation confortable au lit et au fauteuil.

Suite à l'intervention, il va être suivi au Centre de Rééducation Fonctionnelle de Plémet. Pendant ses longs mois d'hospitalisation et de rééducation les résultats sont spectaculaires.

RÉSULTATS : UN SUIVI SPÉCIALISÉ MULTIDISCIPLINAIRE EFFICACE, UNE AUTONOMIE RETROUVÉE



En post-chirurgie immédiat, le patient a été soulagé de la déformation du membre inférieur droit. La cicatrisation des escarres a été rapide après la levée des points d'appui. Une assise personnalisée sur mesure avec coussin d'abduction a été confectionnée afin de lui permettre une assise confortable.

Après quelques semaines, les transferts seuls sont devenus possibles. Au 3^{ème} mois, la marche est devenue possible avec un fauchage gauche, sur une dizaine de mètres avec un rollator et des chaussures orthopédiques et a continué de s'améliorer jusqu'à une cinquantaine de mètres à 6 mois.

Il réalisait ses soins d'hygiène et d'habillage seul. L'état dépressif s'est nettement amélioré. Globalement, une amélioration des amplitudes articulaires, de la motricité, une disparition des plaies et des douleurs, un éveil cognitif et une nette amélioration de l'état thymique s'est observée après la chirurgie. Cela a permis une amélioration indiscutable de son confort et de son niveau d'autonomie. Après 17 mois en EHPAD et une rééducation spécialisée au centre de Rééducation Fonctionnelle de Plémet, il a pu rentrer à son propre domicile avec un plan d'aide léger pour la gestion du ménage, des courses et une aide ponctuelle à la douche. Le patient

était satisfait de la prise en charge neuro-orthopédique et de la récupération de son autonomie.

Ce cas clinique met en avant l'importance des suivis spécialisés multidisciplinaires dans les situations de déformations neuro-orthopédiques sévères.

Suite à ce résultat très encourageant, le **Dr Salomé Le Franc** a présenté ce cas clinique **au Congrès National de MPR et a obtenu le premier prix !** Elle le présentera à nouveau cet été, au Congrès International de MPR.

Le cas clinique complet sera également publié dans le magazine trimestriel « Actualité en MPR », en juin 2022.



EN SELLE (OU PRESQUE) SUR LE TOUR DE FRANCE

DR LE STRAT, NOUVEAU MÉDECIN RÉFÉRENT DE L'ÉQUIPE ARKEA-SAMSIK



En décembre dernier, Mathieu LE STRAT, médecin du sport du GHCB, a été nommé médecin référent de l'équipe professionnelle de cyclisme ARKEA SAMSIC.

Il accompagnera l'équipe sur les premières étapes du Tour de France en juillet, puis sur le Tour d'Espagne du 21/08 au 11/09.

Docteur, quel est votre rôle au sein de l'équipe ?

C'est avec grand plaisir que j'ai récemment rejoint l'équipe professionnelle de cyclisme ARKEA-SAMSIC en tant que médecin référent. La pratique du cyclisme à haut niveau implique des contraintes physiques et mentales intenses nécessitant un suivi médical rapproché du coureur.

Il y a donc plusieurs aspects à ce suivi :

Un rôle de prévention, afin de maintenir les coureurs en parfaite santé malgré des charges d'entraînement pouvant atteindre 35h/semaine et engendrer de multiples technopathies, tant à court terme qu'à long terme. Le maintien d'une homéostasie physiologique est essentiel à la performance.

Un rôle d'intermédiaire avec les différentes instances réglementaires telles que la Fédération Française de Cyclisme ou l'Union Cycliste Internationale par exemple. Ces derniers doivent s'assurer, au fil des années, que chaque coureur est apte médicalement à poursuivre sa pratique en tant que professionnel, sans nuire à sa santé.

Il assure l'organisation des soins, en cas de chutes, de maladies ou toutes autres pathologies. Chaque coureur doit être pris en charge et soigné dans les meilleures conditions.

Un rôle de suivi, rejoignant en parti la prévention, en s'assurant de la bonne santé des coureurs tout au long de la saison. Il est aussi un soutien moral et une oreille attentive. Ce rôle se rapprochant de la pratique du médecin généraliste sans pour autant prendre la place du médecin de famille de chacun.

Il prend part au pôle performance en association avec les entraîneurs, le diététicien et les kinés de chaque équipe afin de suivre l'adaptation physiologique des différents entraînements ou lors de stages en altitude. Il assure aussi l'optimisation de la nutrition, élément crucial chez le sportif de haut niveau.

Comment conciliez-vous cette activité avec votre poste de médecin du sport au GHCB ?

Concilier ma pratique hospitalière avec le suivi de l'équipe n'est pas toujours évident bien entendu. En dehors des déplacements, le suivi des coureurs se fait principalement par téléphone. Après mes journées de travail à l'hôpital, je peux donc échanger avec eux et gérer les différents problèmes.

Le weekend me permet également de m'atteler à l'aspect recherche et performance, en restant à jour sur les différentes études ou encore de gérer les plus gros « dossiers ».

Le fait d'être à 80% au GHCB me permet de cumuler des jours afin de partir en déplacements avec l'équipe. Il est évident que le soutien du GHCB facilite énormément cette organisation et je remercie l'ensemble de la Direction qui me suit sur ce projet me tenant à cœur.

Une belle aventure que nous suivrons de près ! Rendez-vous en juillet !

FORUMS EMPLOI, JOBDATINGS LE GHCB RECRUTE ACTIVEMENT



Le recrutement de nouveaux professionnels apparaît aujourd'hui comme un défi majeur pour les établissements de santé. Fort de ce constat, le GHCB poursuit sa politique volontariste, initiée depuis plusieurs années, pour renforcer et renouveler les équipes de ses établissements.

Tout d'abord, le traditionnel jobdating s'est déroulé au cours du mois de mars, en présentiel les 3-4 et 24-25 mars, puis en virtuel les 30-31 mars. Il a permis au GHCB de **recruter des étudiants de l'IFPS de Pontivy** ou d'autres organismes de formation afin de remplacer les agents hospitaliers en congés ou de renforcer les équipes de ses établissements, dès septembre.

Les équipes du GHCB se sont ensuite déplacées dans les instituts de formation de Rennes et de Brest pour **valoriser le statut d'établissement « à taille humaine »** avec la possibilité

d'individualiser les trajectoires professionnelles, présenter les postes proposés et embaucher les professionnels de demain.

Enfin, les cadres du GHCB et la DRH ont tenu par deux fois un stand lors des forums de l'emploi de Loudéac et de Pontivy, organisés par Pôle Emploi. **Pour le seul forum de l'emploi de Loudéac, c'est quelque 43 contacts** qui ont déjà permis des embauches de personnels, notamment soignants.

Aujourd'hui, il est encore trop tôt pour dresser le bilan de l'ensemble de ces actions. Aussi la Direction maintient cette mobilisation générale au service du recrutement pour renforcer les équipes et permettre à des professionnels de rejoindre le bel établissement que nous avons en partage.

J-P. DRILLAT

**VOUS CONNAISSEZ UNE PERSONNE INTÉRESSÉE ?
SOYEZ LES AMBASSADEURS
DE VOTRE HÔPITAL !**



CONTACT :
Secrétariat de la Direction des Ressources Humaines :
secretariat.drh@ch-centre-bretagne.fr
www.ch-centre-bretagne-nous-recrutons.fr

PORTRAIT MÉTIER AGENT DE SERVICE MORTUAIRE

Angélique, Claude, Mireille et Vanessa sont aides-soignants référents à la chambre mortuaire, sur le site de Kerio. (CHCB, site de Kerio, 2^{ème} sous-sol).

PRENDRE SOIN DES DÉFUNTS ET ACCOMPAGNER LES PROCHES

En cas de décès dans l'un des services du CHCB à Kerio, les patients sont transportés au service mortuaire. Quatre agents y assurent la réception et la conservation des corps des défunts. Ils accueillent également leurs proches du lundi au vendredi de 09h00 à 17h00.

- 2 salons de présentation des corps aux familles
- 1 salle de conservation des corps avec 7 places
- 4 aides-soignants référents
- 1 cadre de santé
- 600 défunts pris en charge par le service mortuaire en 2021

La fonction d'aide-soignant référent à la chambre mortuaire est peu connue au sein des hôpitaux. C'est pourtant un métier essentiel à leur fonctionnement puisque tout hôpital enregistrant plus de 200 décès par an est tenu de mettre à disposition des familles une chambre mortuaire.

L'exercice de cette activité s'accompagne d'un cadre légal très réglementé qu'il faut connaître et appliquer à la lettre. C'est pour cela que chaque agent a reçu une formation obligatoire de 8 jours avant sa prise de fonction dans le service.

Et si la rigueur et le sens de l'organisation sont indispensables, c'est avant tout par choix que nos quatre collègues exercent cette profession.



NOUVEAUTÉ
Depuis le 1^{er} juin, tous les certificats de décès sont réalisés électroniquement. Remplis par le médecin qui fait le constat de décès, ils sont désormais envoyés directement à la mairie et à l'Insee*.

LE SAVIEZ-VOUS ?
• La chambre mortuaire gère également l'évacuation des pièces anatomiques du bloc opératoire et du bloc obstétrical vers les crématoriums.
• L'accueil et la conservation des défunts en chambre mortuaire est gratuit pendant 3 jours.
• La chambre mortuaire n'organise pas les obsèques. Cette mission est réservée aux services funéraires.

CONTACT :
02 97 79 02 07 / en interne 15 250
*Institut national de la statistique et des études économiques



De g. à d. : Angélique, Mireille et Vanessa, référentes à la chambre mortuaire (Claude absent sur la photo) et Brigitte LE MEUR, cadre de santé.

UNE JOURNÉE À LA CHAMBRE MORTUAIRE

Chaque jour, les agents de la chambre mortuaire de Kerio réalisent l'accueil des défunts, la préparation puis la présentation des corps aux familles et la sortie des corps de l'établissement.

Ils commencent leur journée en consultant le registre des décès rempli par les services de soins ou les agents du brancardage durant la nuit.

« Ensuite, nous vérifions les cellules pour nous assurer que les défunts sont bien tous enregistrés sur le registre des décès. Cette vérification est une étape très importante, notamment pour l'heure de mise en cellule puisqu'elle détermine la possibilité –ou non- d'effectuer un prélèvement de cornée. »

Pour les proches des défunts qu'ils accueillent en journée, ils ont un rôle de conseil dans les démarches administratives liées au décès et d'accompagnement dans le processus de deuil.

« Notre prise en charge s'adapte à l'histoire de chaque patient et de chaque famille. Il faut que tout soit parfait pour les familles, c'est notre mission. »

Angélique et Mireille côtoient la mort chaque jour depuis plus de 10 ans. Elles expliquent que ce métier, qu'elles exercent par passion et conviction, est une façon pour elles d'apporter du réconfort à ceux qui en ont terriblement besoin, d'aider des proches dans un moment de vie douloureux et parfois soudain, brutal.

DES SITUATIONS PARFOIS DIFFICILES

Il leur arrive de désamorcer des situations conflictuelles et des tensions liées à la difficulté de la perte d'un proche, notamment quand le décès est soudain et que l'entourage doit faire face à l'incompréhension. Leur sens de l'écoute est alors leur meilleur atout.

Les parents qui ont eu la douleur indicible de perdre un enfant font l'objet d'une attention toute particulière. L'équipe a même réalisé des habillages de berceau à la main.

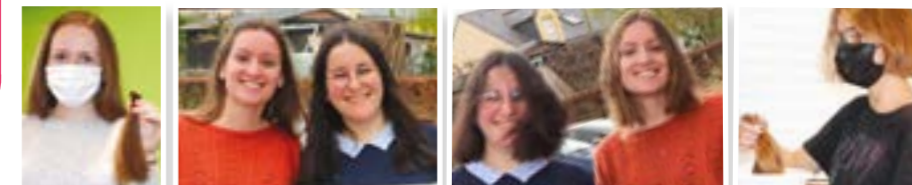
« Il nous arrive d'être bouleversés par une situation, parce qu'elle fait remonter des souvenirs personnels ou parce que nous avons quelques difficultés à y faire face. Heureusement, nous pouvons compter les uns sur les autres, nous parlons beaucoup et prenons le relais des collègues quand c'est nécessaire. »

UNE ORGANISATION BIEN HUILÉE

Polyvalence, rigueur, organisation, connaissance des cultes, empathie et sens de l'accueil sont autant de qualités indispensables pour offrir aux défunts et à leurs proches le meilleur service.

Chaque étape du processus est maîtrisée, de l'accueil des familles à la vérification des certificats de décès (unique document autorisant la sortie du défunt vers un service funéraire), en passant par la préparation des défunts.

« Nous rendons au défunt sa dignité en travaillant sur l'apparence du visage et des mains. Cela passe également par le coiffage, le choix de la parure ou une touche plus personnelle. »



EHPAD LES 4 COULEURS – LOUDÉAC



IMMERSION À L'AQUARIUM DE SAINT-MALO

Le 6 avril, les résidents de l'Ehpad des 4 couleurs ainsi que 5 encadrants ont découvert l'aquarium de Saint-Malo. Un site aquatique regroupant la faune et la flore dans des univers thématiques ludiques et informationnels sur le monde marin, ses espèces et les menaces qui pèsent sur elles. Une immersion exceptionnelle en eaux profondes pour les résidents tant par la beauté du site que les variétés de poissons. Un véritable carnaval de couleurs et de formes qui a contribué à un moment de partage et de bienveillance avec les soignants. Une journée inoubliable pour les résidents !

EHPAD LA ROSE DES SABLES



MÉDIATION ANIMALE

Une médiatrice animale intervient une fois par mois tout au long de l'année auprès des résidents des différents Ehpad du GHCB. Financée par le Pôle d'activités et de soins adaptés (PASA), cette animation permet d'inclure tous les résidents de la structure (autonomes et en situation de handicap) à l'animation. La médiation animale a pour objectifs de rompre l'isolement des personnes âgées, de stimuler la coordination oculo-manuelle et la préhension fine (ex : le brossage des animaux) et de valoriser l'estime de soi. Cette animation, qui plaît énormément aux résidents, permet de favoriser la communication avec le personnel soignant et les familles, tous participant à cette activité.

EHPAD JEANNE DE KERVENOAËL



HORTITHÉRAPIE

A La Rose des Sables, Gaude BELLAIZE intervient depuis 3 ans auprès des résidents. Hortithérapeute professionnelle, elle les accompagne dans les semis, les plantations, l'entretien et les récoltes. Les résidents participent également à des ateliers de confection de bouquets de fleurs, à des repas thérapeutiques réalisés avec les légumes du jardin, ils fabriquent des décorations de jardin et des nichoirs à oiseaux... Cette activité permet aux résidents de renouer avec la nature et avec leurs souvenirs.

SOLIDARITÉ HOSPITALIÈRE : « TOUS PARTEN'HAIR » À L'IFPS DE PONTIVY

Le jeudi 7 avril 2022, l'IFPS de Pontivy a organisé un don de cheveux pour la bonne cause.

Sous le slogan « Tous parten'hair », neuf coiffeuses ont participé à cette action organisée en interne, auprès des étudiants, élèves et du personnel de l'IFPS.

Caroline LE TALLEC, formatrice à l'IFPS de Pontivy, formatrice et organisatrice du projet nous explique sa démarche :

Bonjour Mme LE TALLEC, en premier lieu, d'où vous est venue l'idée du don de cheveux ?

Tout au long de leur formation, nos étudiants sont sensibilisés aux dons au cours des différentes unités d'enseignements (sang, organes, moelle osseuse, gamète, ...). Cependant, il y a des conditions pour faire un don. Tout le monde ne peut pas donner et pour certains ça peut faire peur. Pour le don de cheveux, c'est différent. Ce n'est pas vital pour celui qui le reçoit et il a une forte connotation psychosociale. Pour la personne qui donne il n'y a pas d'atteinte à l'intégrité du corps. Les cheveux, ça repousse ! Pour celui qui reçoit une prothèse capillaire, ce don peut lui permettre de passer plus sereinement un cap difficile de la maladie. La perte de cheveux est souvent très mal vécue et peut créer un repliement sur soi.

Comment avez-vous mis en place cette opération ?

J'ai fait une présentation de l'alopecie et du don de cheveux aux étudiants en demandant si certains seraient intéressés pour y participer. Environ 25 personnes se sont portées volontaires immédiatement et au fur et à mesure du temps qui passait, le chiffre est monté à 30 puis 40 et enfin 60 personnes. Suite à cet engouement, j'ai envoyé des courriers aux coiffeurs à domicile du secteur et une dizaine a répondu présent. Ensuite, j'ai noué un partenariat avec la Ligue contre le cancer car il s'agit d'un don et non d'une simple coupe de cheveux.

Quel est le bilan de cette première journée de dons ?

Sur la seule journée du 7 Avril, 35 dons ont été enregistrés, pour presque 12 mètres de mèches récoltées (naturels comme traités) ! Les plus petits cheveux, c'est-à-dire ceux inférieurs à 10 cm, sont partis en filière de recyclage anti marée noire et recherche médicale sur la kératine.

Et concernant les dons, où vont-ils être acheminés ?

Les cheveux vont être envoyés au seul prothésiste capillaire français, par l'intermédiaire du salon de coiffure Barbatiff de St Caradec (22). C'est un salon qui propose du conseil pour les prothèses capillaires. C'est le seul salon en Centre Bretagne qui travaille avec le prothésiste capillaire. Je souhaitais que cette démarche soit responsable, avec un recyclage des cheveux inutilisés, un prothésiste capillaire français et un partenariat avec des coiffeurs proches de l'IFPS.

« Ça me tient à cœur de participer à ce don. Pour nous, c'est juste un petit geste, mais c'est important pour les malades » **Etudiante de 3^{ème} année.** « J'avais déjà donné il y a trois au quatre ans. Je ne regrette pas de faire cette action, et les cheveux, ça repousse ! » **Etudiante de 1^{re} année**

« Je n'avais pas encore eu l'occasion de donner mes cheveux et j'avais été sensibilisée grâce à ma collègue. Cette action m'a permis de passer le cap, d'autant que mes cheveux sont naturels et que je n'ai pas encore de cheveux blancs ! » **Membre du personnel de l'IFPS**

Il est à noter que le don de cheveux concernait toute personne donnant au moins 10 cm de cheveux naturels ou traités (colorés ou éclaircis). Les dons d'au moins 20cm de cheveux naturels, sont à destination des prothèses capillaires pour enfants. Pour les autres, ils sont destinés aux prothèses capillaires pour adultes et adolescents.

La sécurité sociale rembourse intégralement les prothèses capillaires de classe 1 composées de cheveux exclusivement synthétiques, dans la limite de 350 € au maximum. Elle rembourse à hauteur de 250 € les prothèses de classe 2 composées d'au moins 30% de cheveux naturels mais ces prothèses ne doivent pas excéder 700 €.

Les perruques 100% naturelles ne sont pas prises en charge par la sécurité sociale et leur coût varie entre 600€ et 1500€.

L'IFPS est vraiment très fier de ses étudiants et de ses formateurs, qui ont répondu avec beaucoup d'enthousiasme et de bonne humeur. C'est également une aventure collective et cela a permis d'ouvrir le dialogue avec les étudiants sur les conséquences de certains traitements du cancer.

Les étudiants et formateurs se redonnent rendez-vous le 16 Juin pour la deuxième journée consacrée à cette action solidaire.

Sandra LE VAGUERESSE

EN 2022, L'HÔPITAL DE KERIO FÊTE SES 10 ANS !

AGENDA

JUIN

22

1^{er} Village de la Santé Publique, CHCB Kerio (10h-17h) Le CHCB fête ses 10 ans !

SEPTEMBRE

19

Echappé Rose avec l'association « Tout le monde contre le cancer », CHCB Kerio

OCTOBRE

MOIS

21

OCTOBRE ROSE

LOTO EHPAD La Rose des Sables et Les 4 Couleurs

NOVEMBRE

MOIS

Mois sans tabac

LE CH CENTRE BRETAGNE FÊTE SES

10 ANS!

Centre Bretagne, la santé ça nous gagne!

1^{ER}

VILLAGE

de la

SANTÉ PUBLIQUE

**MERCREDI
22 JUIN**

10H - 17H

GRATUIT

**TOUS
PUBLICS**



INFORMATIONS (

DÉPISTAGES (

ATELIERS (

JEUX ET ANIMATIONS (

POUR PETITS ET GRANDS



CH Centre Bretagne
Parking du Site de Kerio
Noyal-Pontivy



**GROUPE HOSPITALIER
CENTRE BRETAGNE**