

GHCBLE MAG

MAGAZINE DU GROUPE HOSPITALIER CENTRE BRETAGNE

JUIN 2023

DOSSIER

VERS UN HÔPITAL PLUS VERT

ACTU DES PÔLES

CH ET MAS DE GUÉMENÉ

LE DÉVELOPPEMENT DURABLE AU CŒUR DE LA RECONSTRUCTION

RH

FORMATION

5 INFIRMIÈRES DES URGENCES FORMÉES AUX SORTIES SMUR !

FOCUS

LOGIPÔLE

CIRCUITS COURTS ET PRODUITS BIOLOGIQUES AU MENU



GROUPE HOSPITALIER
CENTRE BRETAGNE

ÉDITO

CAROLE BRISION

DIRECTRICE GÉNÉRALE DU GROUPE HOSPITALIER CENTRE BRETAGNE



Pour cet été et les mois à venir, l'heure reste à la **vigilance accrue pour garantir la continuité des soins sur le territoire dans un contexte de démographie médicale et paramédicale très tendu** sur l'ensemble de l'hexagone. Chacun ici s'y attèle durement, direction et communauté médicale, avec le soutien de l'ARS, avec une vision partagée sur les nécessaires évolutions qui devront être actées, en termes essentiellement de renforcement des coopérations départementales afin de sécuriser au maximum et pérenniser l'offre de soins hospitalière.

Les projets suivent leur cours et de bonnes nouvelles égrènent régulièrement le quotidien des hospitaliers du Centre Bretagne, tels que le premier forum des associations de santé, l'inauguration du Centre hospitalier et de la MAS de Guémené/Scorff, l'inauguration de l'exposition mettant en exergue les gestes conscients d'apaisement de nos soignants dans les ehpad, l'installation prochaine du second IRM, la création d'un Centre de Soins non programmés en septembre, la poursuite de la mise en œuvre des accords du Ségur en vue de renforcer l'attractivité du GHCB...

Alors que l'été commence tout juste à pointer le bout de son nez, je souhaite qu'il permette à toutes nos équipes de se ressourcer en famille et de revenir en forme à la rentrée de septembre pour continuer inlassablement notre travail au service de la santé de la population du Centre Bretagne.

Bel été à tous !



02 97 79 00 00



www.ch-centre-bretagne.fr



@GHCCentreBretagne

SOMMAIRE

3

ACTU DES PÔLES

- 3 • L'expérimentation OCTAVE
- 4 • Guémené : ça déménage !
- 5 • CH et MAS de Guémené : le développement durable au cœur de la reconstruction
 - Journée portes ouvertes de Guémené : une réussite
- 6 • Accompagner les femmes victimes de violences
- 7 • Mobil'eTY by Globule est arrivé au CHCB
 - UPIAS : Marion et Angélique, infirmières hygiénistes : quelles sont leurs missions ?

8

RH & FORMATION

- 8 • Portrait métier : Conseiller en transition énergétique et écologique en santé
- 9 • Des CDI pour les soignants : engagement tenu
 - Formation : 5 infirmières des urgences formées aux sorties SMUR !
- 10 • Projet Culture et Santé : les gestes conscients d'apaisement
- 11 • Cérémonie des vœux

12

DOSSIER

VERS UN HÔPITAL PLUS VERT

14

ÉCHO DES EHPAD !

15

ON AIME !

- Ça s'est passé chez nous !
- Agenda

Directeur de publication : Carole BRISION. Rédacteur en chef : Gwénaëlle MANTÉ. Rédacteurs et contributeurs : Hélène MILVILLE ; Sandrine STORM ; Régine BEBIN-LE MANOUR ; Anne-Cécile THIERY-LE-GALL ; Perrine LEBRUN ; Fabien LE GARFF ; Nathalie ROBIC ; Jean-Philippe DRILLAT ; Alizée HATIER-VERSTAVEL ; Stéphane AUDRAN ; les Animateurs des Ehpad ; Tiffany THOMAZIC ; Laurianne DISCHLI.

Photos : Service communication GHCB, Les P'tits Doudous de Guerlédan, Freepik, Pixabay, Cédric Martigny. Dépôt légal - ISSN en cours.

Impression IOV - Botquelen - 56610 ARRADON.

Création graphique & Mise en Page : Bénédicte BOUDALIEZ, Agence Cibles et Communication - 56800 PLOERMEL.



L'EXPÉRIMENTATION OCTAVE : UN PARCOURS DE SOINS INNOVANT ET SÉCURISANT POUR LES PERSONNES ÂGÉES

Dans le domaine de la santé publique, la lutte contre les risques liés à la polymédication (prescription simultanée de plusieurs traitements) des personnes âgées est un enjeu majeur. Le projet OCTAVE (Organisation coordination traitements âgés ville établissements) a été pensé pour anticiper et organiser la prise en charge médicamenteuse du patient à la fois en amont, pendant et en aval de son hospitalisation grâce à des outils existants : le bilan de médication (pharmacien de ville) et la conciliation médicamenteuse (pharmacien hospitalier).

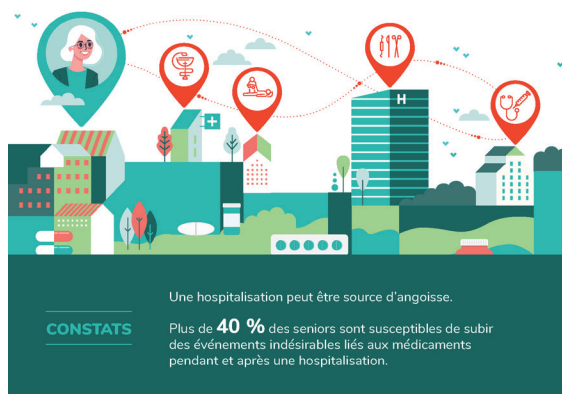
Expérimenté dans 12 établissements de santé des régions Bretagne et Pays de la Loire, dont le CHCB depuis octobre 2022

Expérimenté dans 12 établissements de santé des régions Bretagne et Pays de la Loire, dont le Centre Hospitalier Centre Bretagne depuis octobre 2022, ce parcours de soins innovant a pour objectif de réduire les erreurs médicamenteuses et de prévenir les ré-hospitalisations des patients polymédiqués de 65 ans et plus ayant une chirurgie programmée.



Ceci est un projet innovant !
Vos professionnels de santé habituels et hospitaliers s'organisent pour fluidifier votre parcours médicamenteux dans le cadre de votre hospitalisation.

Ensemble,
sécurisons l'accompagnement
médicamenteux du patient senior
dans son parcours chirurgical



Le projet innovant OCTAVE est porté par :

URPS x

URPS

En partenariat avec :

MaPUI LABS

Autorisé par le Ministère des Solidarités et de la Santé

Le projet OCTAVE s'intègre parfaitement à l'activité de conciliation médicamenteuse (CM) en chirurgie programmée initiée au CHCB en 2021 pour les chirurgies orthopédiques et viscérales.

La participation à OCTAVE a été l'opportunité d'étendre la conciliation médicamenteuse à d'autres spécialités chirurgicales, à la chirurgie ambulatoire et surtout de procéder à la CM de sortie.

Il a permis de renforcer le partenariat avec les chirurgiens en terme de prise en charge médicamenteuse du patient et d'établir des liens étroits avec les cadres et les infirmiers des services impliqués dans le repérage des patients OCTAVE.

Avant leur sortie, les patients sont vus en entretien par le pharmacien hospitalier pour faire le point sur les traitements et leur expliquer quels médicaments prendre ou reprendre après chirurgie.

A l'issue de cet entretien, lors de la conciliation de sortie, le pharmacien établit la liste exhaustive des médicaments et la transmet à son confrère en ville.

Grâce au logiciel Hospiville, mis à disposition avec le projet OCTAVE, les échanges d'information entre les pharmaciens hospitaliers et officinaux sont sécurisés et simplifiés avec la possibilité de communiquer les changements de traitement aux autres professionnels : médecins traitant, infirmières libérales, kinésithérapeutes.

A terme, l'objectif de cette expérimentation est de généraliser ce parcours de soins afin de garantir une meilleure coordination de la prise en charge du patient.

Hélène MILVILLE



GUÉMENÉ : ÇA DÉMÉNAGE !



Après trois ans de travaux, le chantier du nouvel hôpital de Guémené sur Scorff prend fin. Les dates du déménagement ont été arrêtées afin de veiller au bon déroulement de ce moment clé, en tenant compte de l'état de réalisation des travaux, des disponibilités du personnel, de la pertinence de positionner un service avant l'autre et aussi de la fenêtre climatique la plus favorable sur la période estivale. Ainsi, les étapes du déménagement ont été positionnées comme suit :

- Mercredi 24 et jeudi 25 mai 2023 : administration, services techniques, blanchisserie, SSIAD
- Vendredi 26 mai 2023 : service d'hospitalisation de 40 lits (SSR, médecine, LISP, coma végétatif)
- Du mardi 30 mai au vendredi 2 juin 2023 : EHPAD (150 résidents)
- Début juin : cuisine et magasin

Le déménagement de la Maison d'Accueil Spécialisée (MAS) Les Bruyères, prévu initialement de façon concomitante avec le Centre Hospitalier, a dû faire l'objet d'un report au vu de l'avancée des travaux. Les 30 résidents de la structure pourront entrer dans leurs nouveaux espaces de vie à partir de la **deuxième quinzaine de septembre 2023**.

Le déménagement sera mené par une équipe de professionnels de l'entreprise AVIZO, elle-même supervisée par la société Perspectives Transfert ayant accompagné le CHCB dans son déménagement sur Kerio en 2012. Le transport des résidents sera effectué en interne grâce à la mobilisation des équipes de soin et des animateurs. Des ambulances du CHCB apporteront leur concours pour le transfert des patients du service sanitaire. L'association « Les Blouses Roses » viendra en renfort lors des 4 jours du déménagement de l'EHPAD. Cette solidarité couplée à une anticipation de l'organisation nous permet de garantir le bon déroulement de ces étapes pour l'entrée dans des locaux neufs.

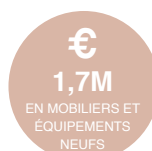
Pour permettre au public de découvrir les différents atouts des établissements, l'hôpital et la MAS ont ouvert leurs portes en amont du déménagement, le samedi 13 mai 2023 de 10h à 18h. Des professionnels volontaires ont tenu à présenter eux-mêmes leur futur établissement au public.

EN AMONT, UN TRAVAIL REMARQUABLE A ÉTÉ RÉALISÉ

Premièrement, **un budget de 1,7 millions d'euros a été alloué pour l'achat de mobiliers et équipements neufs**. La cuisine a été intégralement modernisée afin de la rendre plus fonctionnelle et garantir la qualité gustative, image attachée à notre établissement. Pour maintenir ce service au sein de l'établissement, et conformément à nos engagements, un groupement d'intérêt public est envisagé dans le but de développer des partenariats au service des structures publiques voisines (écoles notamment).

Le service de blanchisserie est également maintenu sur site pour le linge résident et toujours en lien avec le logipôle pour le plat et les vêtements de travail.

Au niveau de la pharmacie, l'organisation reste la même pour le Centre Hospitalier. Elle se modernise pour la MAS grâce au passage en DINA (distribution individuelle nominative automatisée) effectuée par la Pharmacie à Usage Intérieur du GHCB à compter du 5 juin 2023. Afin d'éviter le sur-stockage et être au plus proche des besoins en limitant notamment les péremptions, le système plein-vide a été choisi pour les dispositifs médicaux dans tous les secteurs.



Concernant l'organisation des soins, la direction a obtenu du Conseil départemental et de l'Agence Régionale de Santé le maintien des postes malgré la réduction du capacitaire de 20 lits d'EHPAD. Sur la base de ces effectifs consolidés, des groupes de travail ont été mis en place en collaboration avec l'encadrement et les professionnels volontaires. Ces ateliers participatifs ont permis aux professionnels d'apporter leur expertise du terrain, tout en respectant et tenant compte de la complexité que comporte l'organisation des soins dans le respect des obligations du travail.

Pour sécuriser la prise en charge des résidents et patients, favoriser la coopération et le partage de pratiques, la direction a opté pour la mise en place d'une rotation d'un agent dans les services de l'EHPAD toutes les 6 semaines et une organisation en effectifs constants du lundi au dimanche (hors période estivale). Un retour sur expérience est attendu de la part des professionnels sur la fin d'année 2023 pour faire un état des lieux et d'éventuelles modifications.

La direction remercie l'encadrement et l'ensemble des professionnels des établissements de Guémené-sur-Scorff et des équipes du CHCB pour tous les efforts déployés pour mener à bien ce projet de grande envergure. **Le nouveau site offrira de meilleures installations aux patients et résidents ainsi qu'un environnement de travail plus moderne et plus confortable pour les professionnels.**

Alizée HATIER

**50
ENTREPRISES**

Titulaires et sous-traitants, en grande majorité bretonnes, dont une 20^{ème} d'entreprises locales

**+ DE 80
COMPAGNONS**
ont travaillé sur le chantier, au pic de l'activité

**4 CABINETS
D'ARCHITECTES**

CRR (ARCHITECTE MANDATAIRE), BLEHER (ARCHITECTE ASSOCIÉ), EGIS INGENIERIE, SOCOTEC

32 MOIS
c'est la durée des travaux qui ont permis la reconstruction du CH et de la MAS de Guémené

25,3 M€

c'est le coût total de l'opération (valeur finale estimée en mars 2022)

**45% DE
L'INVESTISSEMENT,**
couverts par les aides, apports et subventions :

CONSEIL DÉPARTEMENTAL DU MORBIHAN : 4,15M€ / CNSA : 2M€
ARS BRETAGNE : 1,5M€
FRANCE RELANCE : 1,5M€
CESSIONS D'ACTIFS : 1,1M€
ADEME : 260.518€
ROI MORVAN COMMUNAUTÉ : 200.000€
COLLECTIVITÉS/GIP : 100.000€



CH ET MAS DE GUÉMENÉ : LE DÉVELOPPEMENT DURABLE AU CŒUR DE LA RECONSTRUCTION

La construction du nouvel hôpital de Guéméné aura été l'occasion de franchir une nouvelle étape en terme de développement durable et d'économie d'énergie.

LIMITATION
DE L'EMPRISE AU SOL



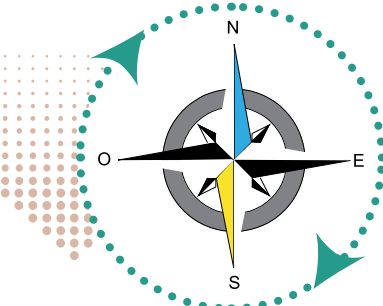
CHAUFFAGE ET VENTILATION
PERFORMANTS ET ÉCONOMIQUES

RÉINTÉGRATION
DE L'ACTIVITÉ AGRICOLE



INTÉGRATION
DANS SON ENVIRONNEMENT

ORIENTATION
NORD-SUD



ENVELOPPE DE FAÇADE
PARMI LES + PERFORMANTES

Tout d'abord **l'emprise au sol s'est voulue la plus maîtrisée** possible en urbanisant seulement 2,6ha sur les 6ha réservés par la communauté de communes du Roi Morvan.

Compacité et fonctionnalité du bâtiment pour des déplacements courts, respect et prise en compte du site initial pour une insertion homogène et cohérente dans un **environnement paysagé préservé**, marquent le parti architectural du nouvel hôpital.

Le relief relativement pentu du terrain a été valorisé en positionnant le projet parallèlement aux courbes de niveaux pour **respecter la topographie et limiter les mouvements de terres**.

Après travaux, **près de 3ha retrouveront une activité agricole**. **L'orientation Nord/Sud** du bâtiment composé de deux ailes principales, crée ses propres protections vis-à-vis des vents dominants. L'entrée principale, l'entrée malades couchés, les jardins thérapeutiques des unités sécurisées, les terrasses en balcon dans les patios, autant d'espaces qui auront un

usage agréable tout au long de l'année. Espace protecteur également marqué par deux châtaigniers remarquables conservés, ainsi qu'un très agréable chemin creux à l'est de la parcelle.

Pour les lots architecturaux, **c'est une isolation 100% par l'extérieur qui a été retenue** (laine minérale pour les bardages sur ossature comme la pierre agrafée, le bardage clin et madrier en bois Douglas, le bardage zinc, et pour la part la plus importante, de l'enduit sur un isolant compact de 20cm d'épaisseur), complété de menuiseries aluminium à rupture de pont thermique, des protections solaires, **plusieurs terrasses végétalisées**.

Nous disposons ainsi d'une **enveloppe de façade parmi les plus performantes** pour ce type d'établissement.

Côté technique, c'est l'expérience de Kerio qui aura été mise à profit : **traitement d'air à double flux avec récupération d'énergie**, piloté par une Gestion Technique Centralisée tout à fait maîtrisée par les équipes techniques du GHCB.

La **chaufferie bois et son réseau de chaleur** desservant l'Hôpital et la future MAS, au cœur d'un secteur rural, était

une évidence. De plus, l'anticipation de ce projet aura permis de décrocher une forte subvention à hauteur de 65% de l'investissement (260.000k€). Côté économique le CHGSS ne regrettera pas ses dépenses inflationnistes en fioul (plus de 200.000€ en 2022) contre **une facture**, exploitation et maintenance comprises, **divisée par 3 sur le nouveau site!**

Enfin, à l'horizon 2024, nous finaliserons un **PROJET DE CENTRALE PHOTOVOLTAÏQUE EN AUTOCONSOMMATION TOTALE** de 210KWc (un quart de la puissance photovoltaïque installée à Kerio), pour moitié avec des panneaux solaires posés sur ombrières sur le parking exposés Est-Ouest, et pour l'autre moitié, sur la toiture centrale des combles exposée plein Sud. Le projet devrait voir le jour en partenariat avec Morbihan Énergie et Roi Morvan Communauté.

Pour l'heure, chaud ou froid, le nouveau centre hospitalier Alfred Brard est paré pour les temps à venir !

Stéphane AUDRAN

JOURNÉE PORTES OUVERTES DU CH ALFRED BRARD : UNE RÉUSSITE !

L'HÔPITAL ALFRED BRARD A OUVERT SES PORTES LE 13 MAI À SES PREMIERS VISITEURS

Idéalement exposé dans un écrin de verdure pour offrir aux patients et résidents un environnement serein et calme, le nouveau CH Alfred Brard a accueilli ses premiers visiteurs à l'occasion d'une journée portes ouvertes le samedi 13 mai. Ouverts pour la première fois au public, les nouveaux locaux de l'hôpital ont rencontré un véritable succès avec plus de 1000 visiteurs.



ACCOMPAGNER LES FEMMES VICTIMES DE VIOLENCES



Anne-Cécile THIERY-LE-GALL et Perrine LEBRUN sont sages-femmes au GHCB. En 2021, elles ont suivi une formation dédiée à la prise en charge des femmes victimes de violences. Conscientes de la nécessité d'être mieux préparées pour accueillir la parole d'une victime de violences conjugales, elles ont décidé de partager leur expérience avec leurs collègues sages-femmes.



« Nous avons fait une première intervention auprès des sages-femmes du service de gynécologie-obstétrique du GHCB en avril 2021. Les participantes avaient trouvé la formation très intéressante. Par la suite, d'autres collègues, y compris des médecins, ont manifesté leur intérêt pour cette présentation.

Il nous a alors été demandé de présenter cette intervention aux médecins du Centre de Santé Sexuelle du GHCB, aux médecins, à l'assistante sociale et à la psychologue du service de gynécologie-obstétrique ainsi qu'aux Urgences.

En mars 2023, la gendarmerie des Côtes d'Armor et du Morbihan, l'Intervenante Sociale de la Gendarmerie du Morbihan et la juriste de France Victimes étaient

également présents à notre dernière présentation. Ils ont pu partager leurs expériences. Un médecin addictologue a expliqué les mécanismes neurologiques en lien avec un stress post-traumatique.

C'était une rencontre pluridisciplinaire, très riche et bénéfique pour une prise en charge optimale des victimes. Il était important que tous les acteurs se connaissent. »

DES PROFESSIONNELS SONT ENGAGÉS À VOS CÔTÉS



TOUS MOBILISÉS CONTRE LES VIOLENCES FAITES AUX FEMMES

#NeRienLaisserPasser

Pour en savoir plus, rendez-vous sur le site :

ArretonsLesViolences.gouv.fr

**ARRÊTONS
LES
VIOLENCES**
3919

NUMÉROS
D'URGENCE
17 **114**



- **CIDFF 56** (Centre d'Information sur les Droits des Femmes et des Familles) : 02 97 63 52 36
- **France Victimes 56** : 02 97 84 12 76
- **Urgences du CHCB** : 02 97 79 00 35
- **Hébergement (SIAO) Pontivy** : 02 97 25 44 58
- **Ordre des avocats de Lorient** : 02 97 64 67 49
- **Tribunal de Grand Instance de Lorient – bureau d'aide juridictionnelle** : 02 97 84 12 50
- **Centre d'Accès aux Droits (CAD Nord Morbihan)** : 02 97 27 39 63
- **Police-Gendarmerie** : 17 ou 112 (à partir d'un portable)
- **Aide aux Victimes** : 116 006



MOBIL'eTY BY GLOBULE EST ARRIVÉ AU CHCB !

AMÉLIORER LE LIEN VILLE - HÔPITAL GRÂCE À UNE APPLICATION MOBILE SÉCURISÉE

Depuis le mois d'avril 2023, l'application Mobil'eTY by Globule a fait son entrée au CHCB. Grâce à l'implication des services informatiques et de la responsable sécurité du système d'information déléguée à la protection des données, l'application a pu être déployée auprès de quelques équipes pour une première phase test. Il s'agit de l'équipe mobile de gériatrie et l'équipe mobile de soins palliatifs.

La mise en place de Mobil'eTY By Globule constitue l'opportunité de renforcer le lien ville-hôpital, en permettant des échanges entre les équipes libérales et hospitalières pour une prise en charge des patients optimisée. Simple et intuitif, cet outil numérique de coordination destiné à la prise en charge de patients complexes permet de partager et d'échanger de

l'information autour d'un patient commun, de manière instantanée et sécurisée, grâce à un dossier de coordination et un journal d'échanges, qui rassemble l'ensemble des intervenants du domicile. Le coût de l'abonnement est entièrement pris en charge par l'ARS Bretagne jusqu'à fin 2024.

De nombreuses maisons de santé libérales du territoire Centre Bretagne utilisent déjà l'application : les équipes de professionnels de santé libéraux de Loudéac-Plémet, de Pontivy et d'Uzel-Guerlédan, notamment.

Les usages démarrent du côté hospitalier et sont d'ores et déjà prometteurs. Aude Barrier-Champon, chargée de développement e-santé et référente Globule au sein du GCS e-Santé Bretagne

pour notre territoire Centre Bretagne, se réjouit de l'adhésion de nombreux acteurs de santé du monde libéral, hospitalier et médico-social au projet : « Les professionnels de santé utilisateurs reconnaissent l'intérêt d'échanger de façon immédiate et sécurisée, permettant un vrai gain de temps. Un maillage territorial est en train de se dessiner sur le T8 grâce à notre coopération avec Laurianne DISCHLI, chargée de mission filière gériatrique au CHCB. Les professionnels de santé demandent de plus en plus à échanger avec leurs partenaires via Mobil'eTY by Globule ! ».

Laurianne DISCHLI



UPIAS : MARION ET ANGÉLIQUE, IDE HYGIÉNISTES POUR LE GHCB DEPUIS UN AN



Infirmières hygiénistes du GHCB, quelles sont leurs missions ?

Notre objectif à l'Unité de prévention des infections associées aux Soins (UPIAS) est de lutter contre les Infections Associées aux Soins (IAS). Pour cela, nous assumons 4 missions dans le but de protéger les patients et les soignants.

PRÉVENTION

Nous participons, de façon transversale, à l'application de la stratégie nationale de prévention des IAS, concernant la transmission croisée, des infections liées à des dispositifs invasifs.

INFORMATION ET FORMATION DU PERSONNEL

Nous animons des réunions pour les référents hygiène des services et des formations en lien avec le service de la formation continue. Nous mettons tout en œuvre pour animer des formations ludiques et adaptées aux besoins des équipes.

SURVEILLANCE ET SIGNALEMENT DES ÉVÈNEMENTS INDÉSIRABLES DE NATURE INFECTIEUSE

Nous surveillons la survenue d'IAS chez les patients pour proposer ensuite une analyse des causes. Cette mission est indispensable, elle permet d'adapter le programme de gestion du risque infectieux à notre établissement.

Notre surveillance concerne les infections, pas les soignants : il s'agit d'une démarche qualité et en aucun cas de recherche de coupable.

Nous organisons et suivons également les résultats de prélèvement d'eau du réseau, des endoscopes ou des générateurs d'hémodialyse, afin de nous assurer que l'environnement ne présente pas de risque pour le patient.

EVALUATION

Nous réalisons des audits afin d'évaluer les pratiques des professionnels pour ensuite adapter nos formations à leurs besoins. Un audit permet de s'améliorer en révélant des dysfonctionnements et également en valorisant les bonnes pratiques des équipes.

**Marion LOUDJANI et
Angélique EONNET,
infirmières hygiénistes au GHCB**



PORTRAIT MÉTIER

CONSEILLER EN TRANSITION ÉNERGÉTIQUE ET ÉCOLOGIQUE EN SANTÉ



Fabien LE GARFF est Conseiller en Transition Énergétique et Ecologique en Santé. Il a pris ses fonctions sur le site de Kerio en novembre 2022, bien que son périmètre d'activité ne se limite pas aux établissements du GHCB. Il nous parle de son métier, une nouveauté dans le secteur de la santé.

**Vous avez pris vos fonctions en décembre 2022.
Quels sont vos missions ?**

Le poste de conseiller en transition énergétique et écologique en santé (CTEES) fait suite à un Appel à Manifestation d'Intérêt qui a été lancé fin 2021 et pour lequel le Groupe Hospitalier Centre Bretagne et les établissements sanitaires et médico-sociaux du territoire de santé n°8, qui ont répondu favorablement à cette démarche, ont été retenus.

Financé par la DGOS et sous le contrôle de l'ARS, le CTEES accompagne les acteurs hospitaliers et médico-sociaux dans la mise en place d'une politique d'efficacité énergétique et de transition écologique. C'est une des ambitions portées en conclusion du Ségur de la Santé et par les pouvoirs publics.

La mission principale du CTEES consiste à assister les établissements, à établir le périmètre des besoins et à collecter leurs données énergétiques (consommations d'énergies) pour élaborer des plans d'action permettant d'optimiser et de suivre la performance énergétique des établissements sanitaires et médico-sociaux.

Quels sont les enjeux en matière de responsabilité sociale et environnementale pour le GHCB ?

Mes missions ne se limitent pas qu'au GHCB. Cependant au long terme, les objectifs se portent sur la réduction de notre impact carbone.

Actuellement, un bilan est réalisé pour quantifier sous une unité unique, la tonne équivalent CO², les émissions de gaz à effet de serre générés par le GHCB, afin de réduire ses émissions, ses consommations, nourrir le management environnemental de l'établissement (RSE) et communiquer vers l'interne et l'externe sur les actions engagées.

Qu'est-ce qui vous a incité à rejoindre le GHCB ?

Je souhaitais changer de domaine d'activité professionnelle. Le milieu de la santé est très varié et l'aspect écologique du poste était un vrai plus. Il y a tout à faire, avec la création d'une dynamique nouvelle, à l'échelle des territoires. Ce qui me plaît le plus à ce poste, c'est qu'il est facile de se projeter tant l'éventail des projets est large.



DES CONTRATS À DURÉE INDÉTERMINÉE POUR LES SOIGNANTS :

ENGAGEMENT TENU !

Le plan ambitions RH 2022-25 signé par la direction et deux organisations syndicales en novembre 2022 prévoit la CDisation des personnels soignants du Centre Hospitalier du Centre Bretagne (CHCB), dans l'objectif de diminuer la précarité de l'emploi et de fidéliser les équipes. Cette mesure, parmi les plus importantes du plan, est entrée en application le 1er mars 2023.



Ainsi, tous les soignants de l'établissement postés sur un besoin permanent, qu'ils soit déjà dans les effectifs de l'hôpital ou qu'ils soient nouvellement recrutés, bénéficieront d'un contrat à durée indéterminée. 43 soignants du CHCB ont déjà accepté la transformation de leur contrat en un CDI.

Le CDI pour tous les soignants est un engagement fort de l'établissement qui entend ainsi souligner sa confiance envers ceux qui prennent soin des patients du territoire et leur permettent de bénéficier d'un service public de qualité. Il s'agit là d'une juste reconnaissance.

Cette mesure s'inscrit plus largement dans une stratégie décidée par la direction et co-construite avec les organisations représentatives du personnel, qui vise

à permettre aux soignants du CHCB de s'engager durablement à l'hôpital en leur donnant une visibilité sur leur avenir professionnel. L'obtention du CDI est en effet une étape importante dans la carrière d'un agent hospitalier qui le conduira à bénéficier par la suite de la possibilité d'accéder au statut et de devenir titulaire de la fonction publique hospitalière.

Le CDI pour tous les soignants est donc avant tout le début d'une belle et longue carrière au CHCB au travers d'une modalité de recrutement dynamisée, qui leur assure de la stabilité dans leur vie professionnelle et plus de sérénité dans leur vie personnelle.

Jean-Philippe DRILLAT
Directeur des Ressources Humaines



FORMATION

5 INFIRMIÈRES DES URGENCES FORMÉES AUX SORTIES SMUR !



En février dernier, un nouveau module de formation a été expérimenté pour la 1ère fois au Centre Hospitalier Centre Bretagne.

Durant 5 jours, cette formation complète assurée par une équipe pluri professionnelle (formateurs GSU, IADE, médecins et IDE des Urgences du CHCB) a rendu 5 infirmières des urgences du CHCB opérationnelles aux sorties SMUR (Structure Mobile d'Urgence et de Réanimation).

Organisé en collaboration avec les Pompiers de Pontivy et Loudéac, ce module leur a permis d'acquérir les bases techniques du travail en Service Mobile d'Urgence et de Réanimation (SMUR) afin d'assurer la prise en charge extrahospitalière d'un patient en situation d'urgence.

Découvrez en images un exercice réalisé avec le concours des pompiers de Pontivy.



**EN VIDÉO : LA FORMATION
SMUR DES INFIRMIÈRES !**



PROJET CULTURE ET SANTÉ

EXPOSITION

**DU 28 JUIN
AU 15 JUILLET
2023**

**EHPAD JEANNE DE
KERVENOAEL
10 AV. DES OTAGES,
56300 PONTIVY**



Grâce au concours de la Direction Régionale des Affaires Culturelles et l'Agence Régionale de Santé de Bretagne, nous avons réalisé, dans le cadre du dispositif Culture et Santé, un projet de Résidence d'artiste à l'EHPAD Jeanne de Kervenoaël en ce début d'année 2023.

Ainsi, Cédric MARTIGNY, artiste photographe a résidé, près de 4 semaines, au sein de l'EHPAD. Cette résidence lui a permis de découvrir l'accompagnement des résidents dans leur lieu de vie et, plus particulièrement, la pratique du toucher par les soignants dans les gestes de la vie quotidienne.

Ce projet intitulé « Gestes Conscients d'Apaisement » est une mise en lumière de l'expertise singulière des professionnels de santé, qui accompagnent au quotidien l'ensemble des personnes âgées en situation de dépendance.

La démarche de Cédric MARTIGNY lui a permis de photographier des situations de soins et d'accompagnements. L'installation d'un studio-photo a rendu possible la mise en scène et en valeur des schémas gestuels des soignants.

Afin de valoriser ce travail comme il se doit, une Exposition, présentera une série de photographies réalisées par l'artiste. Son vernissage aura lieu le 27 juin prochain.

L'Exposition sera ouverte à tous, **du 28 juin au 15 juillet 2023, tous les après-midi à l'EHPAD Jeanne de Kervenoaël – Salle Ange Guépin, de 14h30 à 16h30.** Entrée gratuite.

Nous remercions les résidents, les professionnels, Cédric MARTIGNY pour leur engagement et investissement dans ce projet ainsi que nos partenaires : Superflu Association Le Village, l'Atelier des pratiques, l'ANFH et l'Association Soroptimist Lorient-Quimperlé.

**Nathalie ROBIC
Coordinatrice du projet**



**APAISER,
RASSURER,
PHOTOGRAPHIES
DES GESTES QUI
ACCOMPAGNENT
LES PERSONNES
ÂGÉES**



CÉRÉMONIE DES VŒUX : NOS PROFESSIONNELS MIS À L'HONNEUR



Cérémonie des vœux du CH et de la MAS de Guémené-sur-Scorff

Après deux années d'empêchement lié à la gestion de la crise COVID, les établissements du GHCB, soit le CHCB, le CH et la MAS de Guémené ont célébré les retraités et médaillés du travail à l'occasion de la traditionnelle cérémonie des vœux de la Direction, des Présidents des Conseils de surveillance et d'administration et de la Présidente de la Commission Unifiée de Groupement.

Cette manifestation de sympathie a été l'occasion de saluer à nouveau l'engagement et le travail remarquable des femmes et des hommes qui font

de la santé leur mission au quotidien : « *Je tiens à nouveau à rendre publiquement hommage à l'ensemble de nos professionnels de nos établissements. Je les remercie sincèrement de leur extraordinaire réactivité, dans un contexte des plus contraint et difficile. Je salue encore et toujours l'investissement sans faille de toutes les équipes soignantes, médicales, techniques, logistiques, informatiques, administratives et de l'équipe de direction, 24/24h et 365 j/an.* », Carole BRISION, Directeur Général du GHCB.



Cérémonie des vœux du CH Centre Bretagne à Kerio

VERS UN HÔPITAL PLUS VERT !



(RE)PENSER L'HÔPITAL DE DEMAIN

Le développement durable est un enjeu majeur pour assurer un avenir meilleur aux générations futures.

Dans le cadre du projet médical et de soins partagé* du Groupe Hospitalier Centre Bretagne, un groupe de travail pluri professionnel s'attache à faire évoluer les pratiques professionnelles pour réduire l'impact des établissements du GHCB sur l'environnement.

Collecte des biodéchets à Kerio par La Tournée Verte

Dépôt à l'unité de méthanisation

Transformation des biodéchets en bioénergie



REVALORISER LES DÉCHETS ALIMENTAIRES :

UN PROCÉDÉ VERTUEUX

Chaque année, sur le site de Kerio, les restes alimentaires représentent environ **29 tonnes de biodéchets, destinés à l'enfouissement**. C'est l'équivalent des déchets alimentaires annuels de plus de 960 français (source : Agence De l'Environnement et de la Maitrise de l'Energie**).

Depuis le 9 janvier 2023, une démarche de tri des biodéchets et des plastiques issus des repas est à l'essai dans le service de diabétologie-néphrologie du CHCB sur son site de Kerio.

Dans un premier temps, le tri a été mis en test pour les repas du déjeuner uniquement, puis le soir et les week-ends depuis le 27 février.

L'objectif est de trier les bio-déchets sur les plateaux des patients ainsi que les déchets recyclables (emballages plastiques et cartonnés) et de les évacuer dans des bacs dédiés. Les bio-déchets sont ensuite **collectés par « La Tournée Verte » et envoyés dans une unité de méthanisation, où ils seront transformés en biogaz**. Quant aux déchets recyclables, ils sont également récupérés et envoyés à la filière de recyclage.

UN EFFORT COLLECTIF ...

Pour permettre la réussite de ce projet, tous les acteurs sont mis à contribution. Sont concernés en premier lieu **les patients** volontaires, auxquels des consignes simples et pédagogiques sont transmises au moment des repas pour organiser **un premier tri sur le plateau** : un schéma explicatif est affiché pour leur expliquer comment procéder et les aides-soignantes complètent les informations si besoin. Jusqu'ici, la demande est plutôt bien accueillie.

Les plateaux triés, **les aides-soignantes** du service s'attellent à **répartir chaque type de déchet dans la poubelle adaptée adossée au chariot de repas** avant leur transfert à l'hôtellerie de pôle.

Interviennent ensuite **les hôtelières, qui transportent les bio-déchets dans le bac de collecte** de la Tournée Verte, situé au niveau de la cuisine relais. Les déchets destinés au recyclage, sont également évacués par les hôtelières.

POUR DES RÉSULTATS ENCOURAGEANTS

Depuis la mise en place du projet, les déchets issus des repas ont considérablement diminué.

Sur la seule année 2022, et avant l'entrée en phase de test du tri des plateaux, nous avons envoyé 29 tonnes de biodéchets à la méthanisation.

Au-delà du **côté vertueux de cette démarche, l'enlèvement de ces déchets n'a rien coûté à l'établissement**. Cela a même diminué la part de dépense de l'établissement affectée à l'élimination des déchets.

(Coût de la tonne d'ordures ménagères = 150 €, soit une économie de 4350 €)



Pour en savoir plus sur la méthanisation : WWW.LIGER.FR



LOGIPÔLE

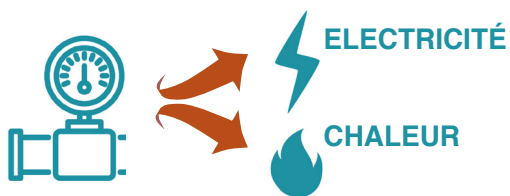
CIRCUITS COURTS ET PRODUITS BIOLOGIQUES AU MENU

Améliorer la qualité des repas servis par la restauration collective, tel est l'objectif de **la loi EGAlim**, à laquelle est soumise depuis le 1^{er} janvier 2022 la cuisine centrale du Logipôle, qui produit plus de 4 000 repas par jour. Devant utiliser **50 % de produits labellisés, dont 20 % issus de l'agriculture biologique**, les professionnels de la cuisine centrale du CHCB réinventent leur prestation avec pour philosophie :

réduire le nombre d'intermédiaires et les distances parcourues en **s'approvisionnant à partir de produits de qualité issus du territoire local**.

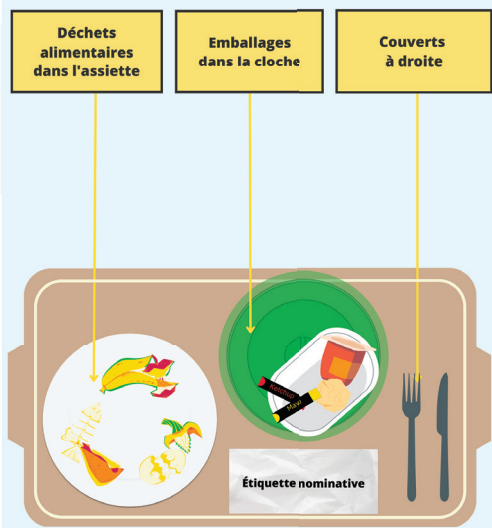
Une démarche prometteuse puisque l'introduction de produits biologiques et le développement de circuits courts ont permis d'atteindre, en moins d'un an, 15 % de produits labellisés et 5 % de produits biologiques.

Injection du biogaz
dans le réseau



TRI DES DÉCHETS

Comment trier vos déchets sur votre plateau !



Merci de votre compréhension.

**GROUPE HOSPITALIER
CENTRE BRETAGNE**

POUR ALLER PLUS LOIN

Depuis le 8 mai 2023, les dîners servis au GHCB passent de 5 à 4 composantes (potage ou entrée, plat protidique, accompagnement et dessert).

L'objectif est clair : limiter le gaspillage alimentaire et proposer un menu plus adapté à l'appétit du patient. Selon l'ADEME, dans les établissements sanitaires et médico-sociaux, 160g du contenu du plateau d'un patient est jeté.



*Projet médical et de soins partagé : projet soignant adossé à un projet médical, permettant de définir le parcours du patient et ses différents modes de prise en charge, pour un établissement de santé, dans un territoire donné.

**Selon l'ADEME, le gaspillage alimentaire des foyers français représente 30 kg par an et par habitant.

ÉCHO DES EHPAD



EHPAD GUÉMENÉ-SUR-SCORFF



VISITE DE LA FERME KERI'LAIT

Vendredi 10 mars 2023, les résidents de l'Ehpad de Guémené-sur-Scorff sont allés à la rencontre du monde de la ferme en s'invitant chez Valentine LE DOUJET, éleveuse de vaches laitières à Ploërdut.

Une sortie au contact des animaux où les résidents ont découvert l'exploitation familiale et goûté aux produits de la ferme, avec notamment une dégustation de produits laitiers.

UN RÉVEIL DU CORPS TOUT EN DOUCEUR

Chaque mercredi matin, des ateliers de réveil corporel sont proposés aux résidents de l'Ehpad de Guémené-sur-Scorff.

Guidés par Meghan (animatrice) et Anne-Marie (aide-kinésithérapeute), les résidents stimulent tout en douceur leurs muscles et articulations.

Ces activités collectives leur permettent de favoriser leur motricité tout en partageant un moment de convivialité.



EHPAD LA ROSE DES SABLES & LES 4 COULEURS - LOUDÉAC



NOS AINÉS EN OLYMPIADES

A l'occasion de leurs olympiades locales, les résidents des Ehpad de Loudéac (La Rose des Sables et Les 4 couleurs) ont prouvé qu'il n'y a pas d'âge pour être de véritables sportifs !

Organisées dans le cadre de la Semaine olympique et paralympique, ces olympiades avaient pour but d'intervenir de manière indirecte sur les capacités d'adresse, d'équilibre et de réactivité des aînés grâce à des ateliers ludiques et adaptés, tels que le jeu de palets ou encore le tir à l'arc.

Accompagnés des encadrants de leurs structures, les résidents ont fait de nouvelles rencontres et partagé des moments de rire et de détente. Un moment convivial où tous ont donné le meilleur d'eux-mêmes !



EHPAD JEANNE DE KERVENOAËL



UN RÊVE DEVENU RÉALITÉ

« **Que du bonheur !** », Ginette ODY résidente de l'Ehpad de Kervenoaël descend tout juste de son petit nuage.

Le mercredi 26 Avril, sur le tarmac de l'aérodrome de Pontivy, Ginette et 3 autres résidents de l'Ehpad Jeanne de Kervenoaël ont effectué leur baptême de l'air à bord d'un avion, à la découverte du Centre Bretagne.

Au détour d'un nuage, le Lac de Guerlédan fait son apparition, puis c'est la forêt de Quénécán, l'Abbaye de Bon Repos. Une sortie à hauteur d'oiseaux, organisée suite à un échange avec les résidents sur leurs envies et rêves, qui a littéralement émerveillé les résidents. Ils sont rentrés des étoiles plein les yeux ! **Damien LE LAUSQUE**

ON AIME !



ÇA S'EST PASSÉ CHEZ NOUS !



VISITE DE L'ARS AU CH CENTRE BRETAGNE

Mardi 14 mars 2023, le Groupe Hospitalier Centre Bretagne a eu le plaisir d'accueillir Madame Elise NOGUÉRA, nouvelle directrice générale de l'Agence Régionale de Santé Bretagne.

Cette visite a été l'occasion de lui présenter les services des urgences et de chirurgie, d'évoquer les projets du GHCB, les coopérations avec les autres GHT bretons et d'échanger avec les différents acteurs de santé du territoire.

Cette visite a été particulièrement appréciée par toute la communauté hospitalière du Centre Bretagne.



L'HÔPITAL À CŒUR OUVERT

A l'occasion des 25 ans des débuts de l'association Rêves de Clown en Bretagne, le CH Centre Bretagne a accueilli, du 18 au 28 avril 2023, une exposition itinérante intitulée « L'hôpital à cœur ouvert ».

Immortalisée par la photographe Marie BAILLET, cette exposition de l'association Rêves de Clown reflète parfaitement la mission que s'est donnée l'association : apaiser le patient en lui faisant vivre un moment hors du temps, rythmé de sourires et de rires. Instants festifs et surprises étaient également au rendez-vous lorsque les clowns hospitaliers sont allés à la rencontre de l'ensemble des services du Centre Hospitalier, le mardi 25 avril 2023.



LES MURS DU BLOC OPÉRATOIRE PRENNENT VIE !

Améliorer le bien-être des enfants hospitalisés et dédramatiser leur hospitalisation, c'est l'initiative portée par l'association Les P'tits Doudous de Guerlédan, composée et gérée par une équipe d'agents hospitaliers du site de Kerio, en donnant vie, sur les murs du bloc opératoire du CH Centre Bretagne, à de petites peluches colorées.

Un immense merci aux membres de l'association pour leur implication sans relâche auprès de nos jeunes patients !

AGENDA

JUIN JUILLET

24

Pond'IFSI Color

28

Inauguration CH Alfred Brard
et MAS Les Bruyères

28/06
15/07

Exposition photo « Gestes conscients d'apaisement »,
EHPAD Jeanne de Kervenoaël

OCTOBRE

Octobre
Rose

11

Journée mondiale
des soins palliatifs

17

Journée mondiale
de lutte contre la douleur

NOVEMBRE

14

Mois sans tabac

Journée mondiale
du diabète

DÉCEMBRE

1

Journée mondiale de lutte
contre le sida

Téléthon

EXPOSITION

GESTES CONSCIENTS D'APAISEMENT

Du 28 juin 2023 au 15 juillet 2023

de 14h30 à 16h30

Salle Ange Guépin, EHPAD Kervenoaël,
10 avenue des otages,
56 300 Pontivy



© Cédric Martigny